

KOIZUMI コイズミ照明器具

シームレスライオン照明器具/高輝度型
ATN930097 ATN930098 ATN930099

ATN930100 ATN930101
(100V, 50/60Hz共用)

取扱説明書

保存用

お買い上げありがとうございます。ご使用前に必ずお読みください。
この説明書は取付工事が終わりましたら器具をご使用になるお客様に必ずお渡しください。

安全上の注意

警告



●器具の分解、改造は絶対にしないでください。火災や感電の原因となります。

●不安定な場所では使用しないでください。器具の転倒や落下により漏電やケガの原因となります。

●紙や布や断熱材などで覆ったり、燃えやすいものに近づけないでください。器具の故障や火災の原因となります。

●器具に内蔵されている電子部品には、絶対に触れないでください。感電の原因となります。

●器具の前面に、金属網や糊えやすいものを差し込まないでください。感電、火災の原因となります。

●器具を造形材などへ埋め込んで使用しないでください。放熱が悪くなり、故障、火災の原因となります。



●万一、煙がでたり、変な臭いがするなどの異常状態が発生した場合はすぐに電源を切ってください。そのまま使用すると、火災、感電の原因となります。また、異常状態がおさまったことを確認してから工事店、電話店に修理を依頼してください。



●取付工事は、取扱説明書にしたがって確実にこなしてください。確実に取り付けしないと、火災、感電、ケガの原因となります。
●器具の取り付けは、器具重量に耐える所に取扱説明書にしたがって確実にこなしてください。取り付けに不備があると落下し、感電、ケガの原因となります。
●電源を接続する際は、取扱説明書にしたがって確実にこなしてください。接続が不完全ですと、接触不良により火災の原因となります。



●アース工事は、電気設備技術基準にしたがって確実にこなしてください。アースが不完全ですと感電の原因となります。

注意

●ランプ取付時は、ランプコ金の黒線がソケット羽部に当たる位置まで確実にランプを差し込んでください。ランプの落下や接触不良により、ケガや過熱、発煙の原因となる場合があります。

状態	完全装着状態	不完全装着状態
装着図		
ランプ装着状態	正常	接触不良
ランプ点灯状態	点灯	点灯

●ランプに物をかけたり、荷重をかけたり、無理な力を加えたり、キズをつけたらしないでください。ランプの破損や落下によりケガの原因となる場合があります。

●ランプに塗料などを塗らないでください。ランプが過熱し、故障の原因となる場合があります。

●口金のピンが曲がり、折れたらいたランプは使用しないでください。また、ピンの切断もしないでください。接触不良による過熱、発煙の原因となる場合があります。

●点灯中や取り直後は、ランプが熱いので手や肌などを触れないでください。ヤケドの原因となります。使用後のランプは必ず冷却してから交換してください。

ご使用上の注意

●器具の近くで赤外線リモコン機器を使用しないでください。リモコン機器が正常に動作しないことがあります。

●点灯および点灯直後にランプからの熱による金属の膨張収縮で、もしがきや照明器具より発生する場合がありますが、安全上問題ありません。

●初めて点灯したとき、ランプの電極付近が黒くなる場合がありますが、しばらく点灯しておくで消えます。

●強い風がある場所は避けてください。風のある部分は、黒化や発点現象が発生しやすくなります。また、エアコンの風など冷風が直接あたるとチップキの原因となる場合があります。

●点灯になったランプは、早めに交換してください。

●照明器具を上向き設置以外で設置する場合には、ワイヤースタンドを必ずご使用ください。

定格

(仕様と定格は予告なく変更することがあります。)

型番	適合ランプ	灯数	全長 (mm)	取付穴ピッチ (mm)	本体質量 (kg)	入力電圧 (V)	入力電流 (A)	入力電力 (W)	ランプ電力 (W)	力率
ATN930097	FRT 500	1	500	340	0.50	100	0.25	24	18	高
ATN930098	FRT 850	1	850	620	0.80	100	0.32	32	27	高
ATN930099	FRT1000	1	1000	770	0.90	100	0.37	37	31	高
ATN930100	FRT1250	1	1250	1020	1.00	100	0.45	44	38	高
ATN930101	FRT1500	1	1500	1270	1.10	100	0.51	51	46	高

●周波数50/60Hz共用
●接続する電線は、VVF φ1.6またはφ2.0を使用してください。
●電源送りによる連結台数は最大2台以内とし、上記定格表以外の器具は接続しないで下さい。

製品・お取り扱いなどの

ご相談は

「お客様相談室」

修理・アフターサービスの

お問い合わせは

「サービスセンター」

ナビダイヤル(全国共通番号) ☎0570-055123

※外出時の間にN.T.T.より通話料金の目安をお知らせいたします。

FAX ☎0570-025123

ナビダイヤルにかけられない場合は、「お客様相談室」☎79-986-5081にお電話願います。

〒541-0051 大阪市中央区備後町3-3-7

コイズミ照明株式会社

ナビダイヤル(全国共通番号) ☎0570-015123

※外出時の間にN.T.T.より通話料金の目安をお知らせいたします。

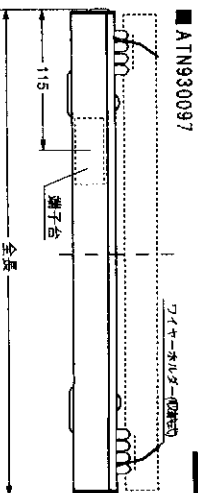
FAX ☎0570-025123

ナビダイヤルにかけられない場合は、「お客様相談室」☎79-986-5081にお電話願います。

〒541-0051 大阪市中央区備後町3-3-7

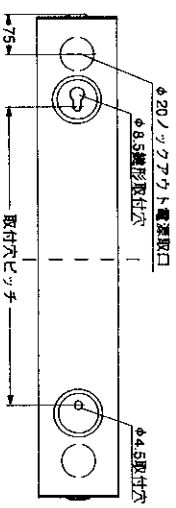
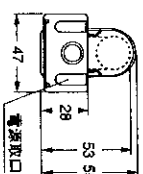
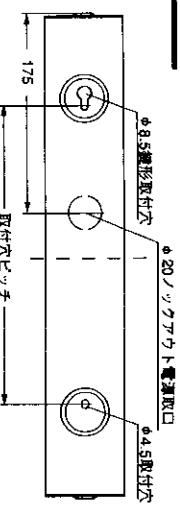
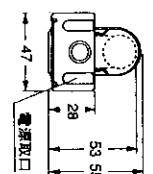
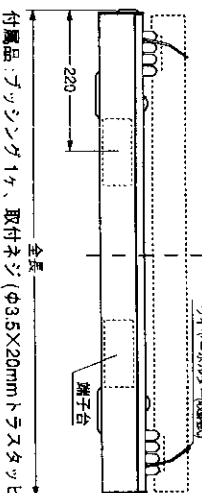
コイズミ照明株式会社

各部の名称と外形寸法



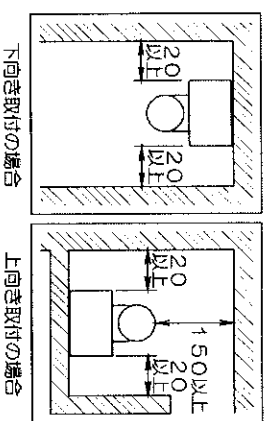
■ ATN930097
注1 ATN930097 は端子台が片側のみです。

■ ATN930098, ATN930099, ATN930100, ATN930101
ワイヤホルダー(0.05mm)



単位: mm
本体: アルミ(アルマイト仕上げ)

取付方法



1. 器具の取り付け

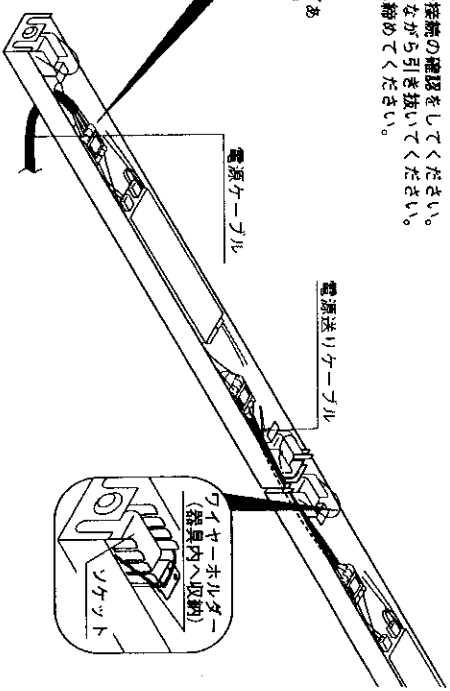
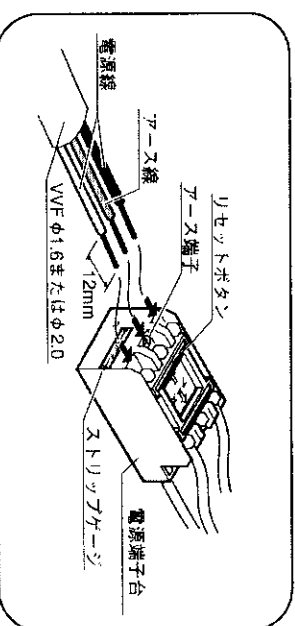
- ・カバー面側のカバーねじ (M4×6mm トラス小ねじ) をはずしてください。
- ・器具上面側の溝にワイヤホルダーを溝に差し込み反時計回りに回してカバーを開けてください。
- ・φ20ノックアウト電源取出口に付属のナットスタックを装着してください。
- ・平らな面に取付ねじ(φ3.5×20mm トラススタックねじ)で取付穴を利用して器具が歪まないように確実に固定してください。

注1 器具を並列に取り付ける場合は、器具間隔を50mm以上(シームレスライン照明器具1台分の間隔)してください。ランプが暗くなったたり、短寿命の原因となることがあります。

2. 電源ケーブルと電源送りの接続

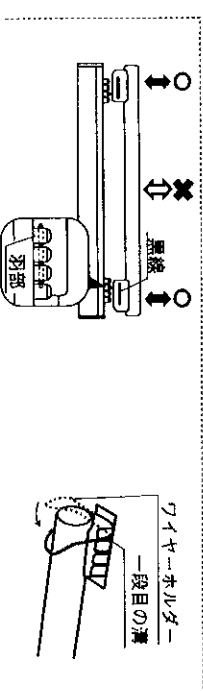
- ・電源ケーブルはVVFφ1.6またはφ2.0を使用し、端子台のストリッパゲージに合わせて、芯線を12mmストリッパしてください。電源の送りにもVVFφ1.6またはφ2.0を使用してください。最大22台までです。
- ・アース線を確認し、芯線が止まるまで確実に端子台へ差し込み、1本ずつ接続の確認をしてください。
- ・※電源ケーブルをはずす場合は、ワイヤホルダーでリセットボタンを押しながら引き抜いてください。
- ・ワイヤホルダーを器具内へ倒してからカバーを閉じ、カバーねじを確実に締めてください。
- ・※ワイヤホルダーをおこなってからカバーを閉じてください。

注1 ストリッパしすぎると芯線が金属に接触し、感電、漏電の原因となる場合があります。シームレスライン照明器具/高輝度型以外の器具には接続しないでください。



3. ランプの装着

- ・ランプ取り付けの際は、電源が切れていることを確認してください。
- ・ワイヤホルダーをおこし、ランプの両端を持ってソケットにバチッと音がするまで確実に、ランプ口金の黒線がソケット羽部に納まっていることを確認してください。
- ・ワイヤホルダーをソケットの一段目の溝に正しくセットしてください。



※ランプ取り外しの際も、必ず電源を切ってから、ランプ両端を持って外してください。
注1 ランプ中央部を持って押し込むと、確実に取り付けられない場合やランプが破損する場合があります。
注2 点灯中や消灯直後は、ランプが熱いので手や肌などを触れないでください。
ヤケトの原因となる場合があります。

4. 電源の供給

- ・全ての作業が完了したら電源を入れ、ランプが点灯することを確認してください。
- ・シームレスライン照明器具は、ソフトラスタートですので電源投入後点灯に数秒かかります。
- 注1 電源を数秒間隔で「入り」・「切り」させた時や、電源を入れた状態でランプ交換をおこなった時には、保護回路が作動し、ランプが点灯しないことがあります。この様な時には、いったん電源を切り10秒以上待って、再度電源を入れてください。